



# URPOLANJOEN LUONNONSUOJELUALUEEN LINNUSTO JA KASVILLISUUS 2006



ISBN	978-952-9861-97-2
ISSN	1459-1790
Tilaukset	Mikkelin Seudun Ympäristöpalvelut Jääkärintie 14, 50100 Mikkelä <a href="mailto:kaija.ringbom@mikkeli.fi">kaija.ringbom@mikkeli.fi</a> tai (015) 194 4700
Painopaikka	Oswald Interkopio Oy, Mikkelä
Valokuva	Ympäristösuunnitelu Enviro Oy

## SISÄLLYS

<b>1 JOHDANTO</b> .....	<b>4</b>
<b>2 INVENTOINTIMENETELMÄT</b> .....	<b>4</b>
2.1 LINNUSTOINVENTOINNIT 2006.....	4
2.2 LIITO-ORAVASELVITYS 2006 .....	5
2.3 KASVILLISUUSSELVITYS 2006 .....	5
<b>3 URPOLANJOEN LUONNONSUOJELUALUEEN LINNUSTO</b> .....	<b>5</b>
<b>4 UHANALAISET JA SUOJELTAVA ELÄINLAJIT</b> .....	<b>6</b>
<b>5 KASVILLISUUS</b> .....	<b>7</b>
5.1 PITKÄJÄRVI – URPOLANLAMPI .....	7
5.2 URPOLANLAMPI - RISTIINANTIE.....	10
<b>LÄHDEVIITTEET</b> .....	<b>19</b>

**Liite 1.** Urpolanjoen luonnonsuojelualueen linnusto

## **1 JOHDANTO**

Urpolanjoki saa alkuunsa Pitkäjärven koilliskulmasta ja se laskee Urpolanlammen länsirannalle. Urpolanjoen toinen jokijakso alkaa Urpolanlammen itärannalta ja se päättyy Kattilanlahteen. Urpolanjoen suojelemiseksi on tehty kaksi päätöstä. Mikkelin kaupungin omistamalle maalle (noin 5,3 ha) perustettiin luonnonsuojelualue 17.2.1981. Mikkelin maaseurakunnan maalle, Urpolanjoen etelärannalle perustettiin luonnonsuojelualue (noin 1,7 ha) 26.1.1988.

Mikkelin maaseurakunnan omistamalle Urpolanjokilaakson luonnonsuojelualueelle on tehty hoitosuunnitelma (Etelä-Savon ympäristökeskus 2000).

Urpolanjoen luonnonsuojelualueille on tehty hoito- ja käyttösuunnitelma vuosille 2005 – 2014 (Mikkelin kaupunki 2004). Hoitosuunnitelma on hyväksytty Mikkelin kaupunginhallituksessa 20.12.2004 ja Etelä-Savon ympäristökeskuksessa 13.5.2005. Hoitosuunnitelmassa on tehty alustavat kuviokohtaiset hoitosuunnitelmat, joita tarkennetaan vuoden 2006 aikana.

Urpolanjoen luonnonsuojelualueille tehtiin keväällä ja kesällä 2006 liito-orava-, linnusto- ja kasvillisuus selvitys osana luonnonsuojelualueiden hoidon ja käytön suunnittelua. Mikkelin ympäristöpalvelut tilasi Urpolanjoen luonnonsuojelualueiden luontoselvitykset Ympäristösuunnittelu Enviro Oy:ltä.

## **2 INVENTOINTIMENETELMÄT**

### **2.1 LINNUSTOINVENTOINNIT 2006**

Urpolanjokilaaksossa tehtiin kolme pesimälinnustoinventointia. Laskentojen tarkoituksena oli selvittää uhanalaisten ja harvinaisten lajien reviirit ja tärkeät alueet, jotka tulisi ottaa huomioon luonnonsuojelualueen hoidossa. Menetelmänä käytettiin kiertolaskentaa, jolloin koko luonnonsuojelualueet kierrettiin kattavasti läpi ja kaikki pesintään viittaavasti käyttäytyneet linnut (laulava koiras, pari, hätäilevä yksilö, pesälöytö) merkittiin karttapohjille. Parimäärät tehtiin samassa paikassa vähintään kahdessa laskennassa havaittujen lintujen perusteella.

Laskennat tehtiin varhain aamulla klo 4.00 ja 7.00 välisenä aikana. Ensimmäinen laskentakierros oli 13.5., toinen 3.6. ja kolmas 10.6.2006. Lisäksi alueelle tehtiin erilliset yölaulajalaskennat 10. ja 17.6.2006.

## **2.2 LIITO-ORAVASELVITYS 2006**

Touko- kesäkuussa 2006 tehtyjen linnustoselvityksen ja maastokatselmusten yhteydessä etsittiin liito-oravan jätöksiä puiden alta. Inventoinnissa noudatettiin Direktiivilajien huomioon ottaminen suunnittelussa -raportin ohjeita (Sierla ym. 2004).

## **2.3 KASVILLISUUSSELVITYS 2006**

Etelä-Savon ympäristökeskus tekee luontotyyppi-inventointeja yksityismaiden luonnonsuojelualueilla. Edellä mainittu inventointi on tehty Urpolanjokilaakson luonnonsuojelualueille kesällä 2006. Inventoinnissa on mm. kerätty kuviokohtaiset kasvillisuustyyppi ja puustotiedot. Kasvillisuuskuviointi on tehty 1:5 000 mittakaavaisen ilmakuvan pohjalta ja se on hoito- ja käyttösuunnitelmassa esitettyä kuviointia yleispiirteisempi.

Tässä selvityksessä esitetyt kasvillisuuskuvioiden kuvaukset perustuvat kuviolomakkeiden tietoihin, joita on täydennetty elokuussa tehdyillä maastokäynneillä. Hoidon ja käytön suunnitteluun vaikuttavia kasvillisuus, kasvilajisto, puusto ym. tietoja on merkitty 1:1000 mittakaavaiselle kartalle. Kesä 2006 pitkäaikainen kuiva ja lämmin jakso näkyi jo heinäkuun lopussa kasvillisuuden kulottumisena. Kuivuus vaikutti myös lajiston runsaaksi ja rehevyyteen, joka osaltaan vaikeutti mm. kasvillisuustyyppien määrittäystä.

## **3 URPOLANJOEN LUONNONSUOJELUALUEEN LINNUSTO**

Urpolanjoen luonnonsuojelualue on kapea ja pinta-alaltaan pieni. Tästä syystä linnuston laskentatuloksiin saattaa sisältyä myös luonnonsuojelualueen ulkopuolella rajan tuntumassa pesineitä lintupareja.

Pitkäjärven ja Urpolanlammen välinen osa-alue on noin 2,4 ha ja noin 600 metriä pitkä. Luonnonsuojelualue alkaa Pitkäjärven rannan tuntumasta (Pitkäjärvenkadulta itään) ja päättyy Urpolanlampeen. Tältä alueelta tavattiin 15 lintuparia, yhteensä 11 lajia (liite 1).

Urpolanlammen ja Ristiinantien välisellä osa-alue on noin 4,25 ha ja 800 metriä pitkä. Luonnonsuojelualue alkaa Urpolanlammesta ja päättyy Ristiinantiehen. Tältä alueelta tavattiin 15 lajia ja 36 paria lintuja (liite 1).

Alueiden linnusto on tyypillistä rehevien sekametsien ja lehtimetsien lajistoa. Lisäksi lajistoon kuului useita lähijärvien sinisorsapareja ja yksi kalalokkipari. Huomionarvoisia lintuja ovat rantalehtojen ja rehevien lehtimetsien vähälukuinen mustapääkerttu (yksi reviiri molemmilla alueilla) sekä vaarantuneeksi (VU) luokiteltu (Rassi ym 2001) pikkutikka, jonka reviiri sijaitsi Pitkäjärven ja Urpolanlammen välissä. Pikkutikan pesäkolo oli Myllytuvan reunapuustossa.

Yölaulajista tavattiin ainoastaan viitakerttunen. Aiempina kesinä on havaintoja myös satakielestä.

Urpolanjoessa talvehtii koskikara, joen sulapaikoista ja vesitilanteesta riippuen lähes vuosittain. Koskikara on arvioitu olevan silmälläpidettävä taantunut laji (Rassi ym. 2001).

### ***Suosituks***

Pieni ja hentonokkainen pikkutikka tarvitsee pesimäpiirissään lahopökkelöitä ruuan etsimiseen ja pesäkolon kovertamiseen. Puuston ei tarvitse olla vanhaa, sillä pienetkin lahopuut kelpaavat lajille, mutta niitä tulisi olla melko runsaasti. Urpolanlammen alueella on erityisesti lahoja leppiä.

Pikkutikalle sopivia pesimäpaikkoja on eniten veden vaivaamissa, ”ryteikköisissä” rantametsissä. Pikkutikan elinpiirin laajuus on vähintään muutamia kymmeniä hehtaareja, joten pelkästään Pitkäjärven ja Urpolanlammen välinen metsäkuvio ei riitä sille. Alueen pikkutikkapari ruokailee todennäköisesti myös luonnonsuojelualan muissa osissa ja lähitieneon lehtipuita kasvavissa rantametsissä. Pikkutikkoja pesii Suomessa 5000–8000 paria. Pesimäalue kattaa lähes koko Suomen.

Pikkutikka on kärsinyt metsätaloudesta, mm. ojitukset, lahopuuston väheneminen ja lehtojen kuusettuminen ovat olleet sille haitaksi. Kaupunkialueilla liiallinen puuston ”siistiminen”, etenkin ylispuuston harventaminen, pienpuuston raivaaminen ja lahopuiden vähentäminen ovat heikentäneet pikkutikan elinmahdollisuuksia.

Pikkutikan säilyminen Urpolanjokilaaksossa edellyttää lahopuujatkumon säilymistä. Alueen säilyminen pikkutikalle ja muille lintulajeille sopivana ei vaadi erityisiä hoito- toimia. Puuston vanhetessa alueen linnustollinen arvo todennäköisesti kasvaa.

Kololintujen elinmahdollisuuksia voidaan parantaa ripustamalla pieniä (tiaiskoko) linnunpönttöjä. Urpolanlammen ja Ristiinantien välissä on jo useita pönttöjä, joista osa on heikkokuntoisia.

Koskikara tarvitsee talvella rauhallisia ruokailualueita. Urpolanjokivarren polkujen kunnossapidon keskittäminen pääulkoilureiteille talviaikana mahdollistaa rauhalliset ruokailualueet koskikaralle.

## **4 UHANALAISET JA SUOJELTAVA ELÄINLAJIT**

Urpolanjokilaaksossa on havaittu useita luontodirektiivin liitteen IV (a) eläinlajeja. Näitä ovat lepakot, liito-orava ja saukko. Näitä lajeja koskevat Euroopan yhteisön luontodirektiivin lajisuojelun erityissäännökset. Nämä säädökset on pantu täytäntöön luonnonsuojelulain 49 §:ssä, jonka mukaan luontodirektiivin liitteessä IV(a) tarkoitettuihin eläinlajeihin kuuluvien yksilöiden lisääntymis- ja levähdyspaikkojen hävittäminen ja heikentäminen on kielletty (Luonnonsuojelulaki 553/2004).

## **Liito-orava**

Keväällä 2006 Urpolanjoen luonnonsuojelualueelta ei löydetty merkkejä liito-oravasta. Urpolanjokilaakso on liito-oravalle soveliaista elinympäristöä. Jokilaaksossa on runsaasti liito-oravalle ruokailuun sopivaa lehtipuustoa, kolopuita ja todennäköisesti myös oravan vanhoja pesiä.

Lähimmät liito-oravan asuttamat metsät on Ketunniementien pohjoispuolella, josta on puustoinen kulkuyhteys Urpolanjokilaaksoon (Ympäristösuunnittelu Enviro Oy 2006).

## **Saukko**

Saukosta on vanhoja havaintoja Urpolanjoelta (Mikkelin kaupunki 1988). Saukko saattaa vierailta vuosittain Urpolanjoella, mutta kalanviljelyn loputtua saukolla ei liene samanlaista kiinnostusta Urpolanjokeen.

## **Lepakot**

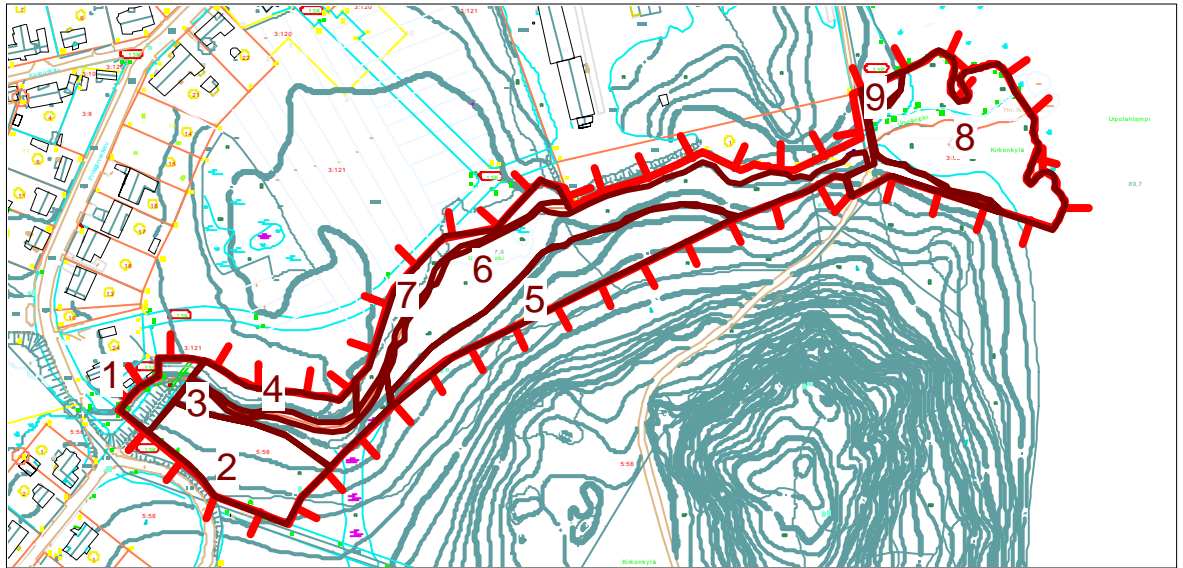
Lepakot käyvät saalistamassa ainakin Myllytuvan ympäristössä. Lepakkolajeista ei ole tietoa eikä niiden käyttämistä lisääntymis- ja levähdyspaikoista.

# **5 KASVILLISUUS**

## **5.1 PITKÄJÄRVI – URPOLANLAMPI**

Luonnonsuojelualue alkaa Pitkäjärventien itäpuolelta ja päättyy Urpolanlampeen. Joen eteläpuolinen alue kuuluu Mikkelin maaseurakunnalle ja joen pohjoispuolinen alue Mikkelin kaupungille, joten alue muodostuu kahdesta luonnonsuojelualueesta. Tässä raportissa näitä alueita käsitellään yhtenä kokonaisuutena. Luonnonsuojelualue on hyvin kapea. Siihen kuuluu Urpolanjoen pohjoispuolelta kapea 1 – 10 metrin metsävyöhyke. Joen eteläpuolella luonnonsuojelualueeseen kuuluu metsää 10 – 50 metrin vyöhyke. Luonnonsuojelualueen itäosassa koulun tontin kohdalla ja siitä sillalle luonnonsuojelualueen raja on joessa. Luonnonsuojelualue on jaettu 9 osa-alueeseen.

Urpolanjoki saa alkuunsa Pitkäjärvestä. Joen leveys on 3 – 7 metriä. Joki on kirkasvetinen ja pääosin hiekkapohjainen. Paikoin on kivikkoa, mutta erityistä koskijaksoa ei ole. Joessa on niukasti kasvillisuutta lähinnä isonäkingsammalta. Joen ylittävän sillan ja Urpolanlammien välissä kasvaa runsaasti ulpukkaa ja rantapalpakkoa. Joen suistoon Urpolanlammella on kehittynyt pienehkö luhta-alue. Joen yli menee neljä siltaa, joista kolme on luonnonsuojelualueella. Kuivuudesta johtuen vettä oli hyvin niukasti ja joen sivupainanteet ja uomat olivat kuivilla.



Urpolan luonnonsuojelualue. Urpolanlampi – Pitkäjärvi välinen alue. 1:4000

### 1. Luonnonsuojelualan länsiosia

Luonnonsuojelualan kautta menee polku ja joen yli silta. Uuden talon piha-alue rajoittuu jokeen, joka on luonnonsuojelualan rajana. Jokivarressa kasvaa tiheässä harmaaleppää, haapaa, raitaa ja koivua, muutama varttunut mänty sekä pensaina tuomea ja punaherukkaa. Puron varressa hiirenporraskasvusto, muutoin rinteellä kasvillisuus niukkaa. Polun varrella tavanomaista piennarlajistoa.

### 2. Kuusikko

Joen eteläpuolella, rinteellä on käenkaali- mustikkatyypin uudistuskypsää kuusivaltaista sekametsää. Sekapuina kasvaa mäntyä. Kuvion länsirajalle on kaatunut suuri kuusi. Alikasvoksena on pihlajaa. Kasvillisuus on tavanomaista ja melko niukkaa mm. nuokkuhelimikkää, käenkaalia, korpi-imarretta, riidenliekoa, puolukkaa, metsäkastikkaa ja metsälauhaa. Luonnonsuojelualan rajan tuntumassa puustossa on kuusikkoa hieman nuorempaa haapaa, harmaaleppää ja koivua.

### 3. Joen eteläpuolen lehto

Joen varressa kasvillisuus vaihtelee pienipiirteisesti kosteusolojen mukaan. Kasvillisuus on saniaislehtoa, suurruoholehtoa ja käenkaali-oravanmarjatyypin lehtoa. Kosteimmassa painanteissa on lehtokorven kasvillisuutta. Korpi-imarretta ja nurmilauhaa kasvaa runsaana, lisäksi kasvaa mm. suokelttoa, hiirenporrasta, metsälvejuurta, metsäruusua, mesiangervoa, rantaminttua, metsäkortetta, rönsyleinikkiä ja suo-orvokkia. Osa-alueen länsiosassa on joen vanha mutka. Mutkassa ja painanteissa on lehtokorpea ja saniaislehtoa, jossa kasvaa mm. vehkaa, terttualpia, rantaminttua, suokelttoa, korpikaislaa, viitakastikkaa, kurjenjalkaa ja tähtisaraa sekä muutama verso keltakurjenmiekkää. Korpikaislakasvusto on pääosin luonnonsuojelualan ulkopuolella. Mättäillä on lehtomaisen kankaan lajistoa.



Puusto on varttuvaa koivu-, tervaleppä-, harmaaleppäsekametsää, joukossa raitaa, pihlajaa sekä yksin puin isoja kuusia ja mäntyjä. Pensaina ja vesoina kasvaa tuomea, pihlajaa, koiranheittä, punaherukkaa, paatsamaa ja harmaaleppää. Lähellä jokea on tuulen kaatamia puita kasassa.

#### **4. Joen pohjoispuolinen törmä**

Luonnonsuojelun alueen länsiosassa on melko jyrkkä jokitörmä. Törmän rinteellä ja päällä on harmaaleppä, muutama raita ja puuston alla tiheä pensasto mm. kuusentaimea, terttuseljaa, tuomea, isotuomipihlajaa, musta- ja punaherukkaa, pihlajaa ja koiranheittä. Kasvillisuus on hyvin niukkaa mm. metsäalvejuurta ja joen varressa hiirenporrasta. Lähellä siltaa kasvoi keltamoita.

#### **5. Jokilaakson rinne**

Jokilaaksoon laskeutuva rinne on länsiosassa varttuvaa harmaaleppä, jossa sekapuuna kasvaa koivua, pihlajaa ja kuusta. Lehtipuuston alle on noussut kuusentaimea. Puusto muuttuu tiheäksi istutuskuusikoksi, jossa sekapuuna kasvaa harmaaleppää sekä hieman pihlajaa ja koivua. Luonnonsuojelun alueen rajalla on muutama varttuva koivu. Kuusikkoa on hoitosuunnitelman (Etelä-Savon ympäristökeskus 2000) mukaisesti hieman harvennettu vuonna 2001. Tiheässä kuusikossa on sekapuuna pihlajaa ja hieman harmaaleppää ja koivua. Osa lehtipuustosta on kuollut tai kuolemassa.

Kasvillisuus on pääosin käenkaali-oravanmarjatyypin lehtoa. Kasvillisuus on harvahkoa mm. käenkaalia, metsäalvejuurta, nurmilauhaa, karhunputkea, metsäimarretta, tuomivevää, koiranheittä ja sudenmarjaa. Tiheän kuusialikasvoksen alla on lähes kasvitonta. Terttuseljan taimia on runsaasti.

Kuusikon itäpuolella on varttuva harmaaleppä, jonka alla kasvaa runsaasti tuomea.

#### **6. Joen eteläpuolen lehto II**

Joenselän ja alarinteet ovat varttuvaa harmaaleppä- ja koivuvaltaista sekametsää, jossa kasvaa sekapuuna kuusta mäntyä ja tervaleppää. Puuston alla on paikoin tiheässä tuomea, pihlajaa ja paatsamaa sekä punaherukkaa.

Kasvillisuus vaihtelee käenkaali-oravanmarjatyypistä, suurruoholehtoon, saniaislehtoon ja lehtokorpeen. Kasvilajisto on samankaltaista kuin osa-alueella 3. Kasvillisuudessa on mm. hiirenporrasta, metsäalvejuurta, korpi- ja metsäimarretta, nurmilauhaa, metsäkorretta, karhunputkea, Koulun tontinkulmalta lounaaseen – länteen on jokivarressa vanhoja uomia ja painanteita, joissa kuivuudesta johtuen ei ollut vettä. Alueella on vehkakasvustoja ja melko rehevä lehtokorven ja saniaislehdon kasvillisuutta mm. tervaleppää, rantaminttua, terttualpia, Luhtalitukkaa, rentukkaa, harmaasaraa, jouhivihvilää, viitakasikkaa, kurjenjalkaa ja ranta-alpia. Pensastossa on kiiltopajua, paatsamaa, mustaherukkaa ja koiranheittä.

Koulun kohdalla jokeen on rakennettu silta. Polku nousee rinteitä ylös. Polun varteen on kaatunut tuomea, jotka voisi raivata pois.

## **7. Joen pohjoispuolinen metsä**

Joen rantaan tai sen lähelle on aikanaan ulottunut pelto. Pellolle on kasvanut varttuvaa koivikkoa. Koivikon ja harmaalepikon alla on tiheässä tuomea, kiiltopajua, paatsamaa musta- ja punaherukkaa ja vadelmaa. Luonnonsuojelun alueen rajalla kasvaa pensasrusopajuangervoa, joka on puutarhakarkulainen. Kasvillisuus on rehevää kulttuurivaikutteista suurruoholehtoa, jossa kasvaa mm. nurmilauhaa, mesiangervoa, hiirenporrasta metsäkortetta, korpikaislaa, nokkosta, maitohorsmaa ja karhunputkea sekä hieman rantayrttiä.

## **8. Urpolanlammen rantaluhta**

Urpolanjoki laskee Urpolanlampeen. Sillalta lampeen välisellä jaksolla joessa kasvaa runsaasti rantapalpakkoa ja ulpukkaa. Joen suulla ja lammen rannalla on tervaleppä- ja hieskoivu-luhtaa sekä pajuluhtaa (kiiltopajua). Luhdalla kasvaa mm. vehkaa, viitakastikkaa, kurjenjalkaa, järvikortetta, jokapaikan-, jouhi- ja luhtasaraa, jouhivihvilää, terttualpia, okarahkasammalta ja siniheinää. Osin pajukko oli vedessä. Lammen rannalla on saraluhtaa ja ulompana saraikkoa, jossa kasvaa luhta, pullo- ja jouhisaraa sekä järvikortetta ja kurjenjalkaa.

## **9. Luhdan reunametsät**

Luhdan pohjoispuolella on luonnonsuojelun alueeseen rajattu pieni metsikkö, joka on käenkaali-mustikkatyypin järeää, harvaa koivu- ja mänty sekametsää. Pihlajaa ja harmaaleppä alikasvosta on runsaasti. Rannassa on muutamia haapa. Metsikössä on polku rantaan.

Luhdan eteläpuolella luonnonsuojelun alueeseen on rajattu kapea kaistale käenkaali-mustikkatyypin metsää. Puustossa on koivua, joista osa on järeitä ja järeitä mäntyjä sekä alikasvoksena pihlajaa ja harmaaleppää. Rannassa on yksi kuollut koivu. Rantaan menee polku.

Osa-alueeseen on rajattu luonnonsuojelun alueen pieni kulma ulkoilutien länsipuolella. Kulmauksessa on järeä, kaksihaarainen mänty. Puusto on muutoin nuorta harmaaleppää ja kuusta.

## **5.2 URPOLANLAMPI - RISTIINANTIE**

Urpolanlammen ja Ristiinantien välinen luonnonsuojelun alue on Mikkelin kaupungin omistuksessa. Luonnonsuojelun alueella on entinen kalanviljelylaitos siihen kuuluvineen rakenteineen ja rakennuksineen. Luonnonsuojelun alueen pinta-ala on noin 4,2 ha. Joen yli on rakennettu 9 kävelysiltaa. Luonnonsuojelun alue muodostuu rakennetuista kulttuuriympäristöistä ja luonnontilaisesta jokijaksosta. Luonnonsuojelun alue rajoittuu talojen pihapiireihin, viljelypalsta-alueeseen ja useat tiet menevät joen yli. Tämä näkyy luonnonsuojelun alueen kasvillisuudessa, jonne monet tehokkaasti leviävät kulttuurikasvit mm. jättitatar, jättipalsami ja idänkanukka valtaavat alaa alkuperäiseltä kasvillisuudelta.

## **Urpolanlampi**

Urpolanlammen rantaa kuuluu luonnonsuojelualueeseen noin 50 metriä. Rannassa on kapealti rantakasvillisuutta mm. luhtasaraa, terttualpia, vehkaa, rantakukkaa ja kurjenjalkaa. Lähellä rantaa on pieni saari, jossa kasvaa hieskoivua. Vedessä kasvaa ulpukkaa ja uistinvitaa.

## **Urpolanjoki**

Uroplanjoessa on koskimaisia jaksoja ja hitaasti virtaavia laajentumia sekä vanhan kalanviljelylaitoksen altaita ja patorakennelmia. Näissä laajentumisissa mm. Lohikadun molemmin puolin on runsaat keltakurjenmiekkakasvustot. Joen ja jokivarren kasvillisuutta esitellään kuvioselostusten yhteydessä. Elokuussa 2006 joessa oli hyvin niukasti vettä.

## **10. Kävelytien ja Urpolanlammen välinen alue**

Urpolanjoen pohjoispuolella, kävelytien ja rannan välissä kasvaa vanha koivu ja lehmus sekä rantapuustossa terva- ja harmaaleppää ja koivua. Kasvillisuudessa vallitsee tavanomainen piennarlajisto, jonka lisäksi mm. tuoksusimaketta.

Urpolanjoen eteläpuolella, kävelytien ja rannan välissä kasvaa pihlajaa, kuusi, harmaa- ja tervaleppää sekä koiranheittä. Kasvillisuudessa vallitsee tavanomainen piennarlajisto.

## **11. Urpolanjoen eteläranta I**

Urpolanjoen eteläranta muodostuu jyrkästä rinteestä ja joenvarren tulvametsästä.

Puusto on monipuolista. Terva- ja harmaaleppää, koivua, raitaa, tuomea, puumaisia pihlajia. Lisäksi alueella kasvaa järeä sembramänty, kuusi ja metsälehmus. Tuomipensaita ja idänkanukkaa on runsaasti. Paikoin kasvaa vaahteraa, paatsamaa, punaherukkaa, syreeniä, lehmusvesaa ja koiranheittä. Kasvillisuus vaihtelee, rinteellä on lähinnä vuohenputkivaltaista käenkaali-oravanmarjatyypin lehtoa. Alarinteellä sekä joen rannassa on saniaislehtoa ja suurruoholehtoa. Lähellä Urpolanlammen siltaa kasvoi pienellä alueella kotkansiipeä. Alarinteeltä on laajalti kaivettu matoja, mikä on vaikuttanut alueen kasvillisuuteen. Rannassa on vehkakasvustoja sekä mm. rantayrttiä ja kurjenjalkaa.

## **12. Urpolanjoen pohjoisranta I**

Luonnonsuojelualue on hyvin kapea. Piha-alueiden ja rannan välissä. Sillan kupeelta on polku rantaan. Polun varrella kasvaa mm. vuohenputkea, vadelmaa ja hiirenporrasta

Luontokeskuksen piha-alueen leikattu niitty ulottuu lähelle joenrantaa. Joenrantaa on aiemmin pengerrytetty kivillä. Rantapuustossa tervaleppää, tuomea ja koivua. Luonnonsuo-

jelualan puolella on järeä lehtikuusi. Luonnonsuojelualaue on osa luontokeskuksen puistoa.

### **13. Urpolanjoen pohjoisranta II**

Luonnonsuojelualaueeseen kuuluu hyvin kapea rantakaistale, joka rajoittuu piha-alueisiin. Piha-alueet on raivattu osin luonnonsuojelualaueen puolella.

Selänteenkadulta länteen rinne on jyrkähkö. Puustossa on koivuja, harmaaleppää ja järeitä mäntyjä. Rinteessä on kangaskortetta ja pihlaja-alikasvosta. Lähellä jokea on harmaaleppä ja hieskoivuvaltainen puusto. Pensaina kasvaa paatsamaa, pajuja, tuomea. Joen rannalla kasvaa mm. vehkaa, rantakukkaa, luhtasaraa, viitakastikkaa ja okarahkasammalta. Rantavyöhyke on suurruoholehtoa ja rinne käenkaali-mustikkatyypin.

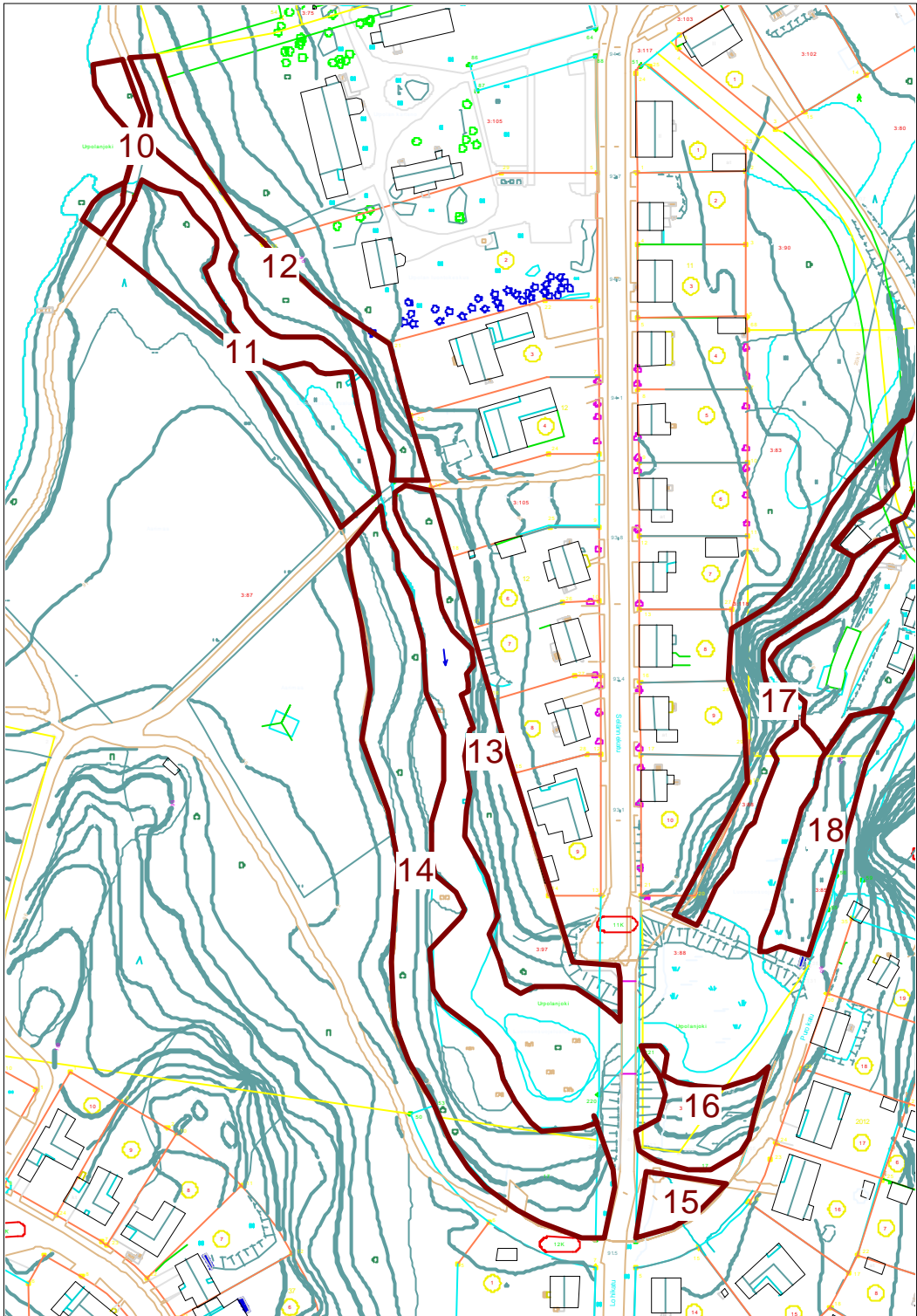
Piha-alueet ulottuvat rantaan saakka. Pohjoisosassa, hieman ennen kävelysiltaa on varttuvaa harmaalepikkaa. Kasvillisuus on vadelma- ja nokkosvaltaista. Sillan lähellä on vedessä keltakurjenmiekkakasvusto.

Lohikadun länsipuolella joessa on laaja keltakurjenmiekkakasvusto, ulpukkaa ja paju-luhtaa. Pajut ovat osin kuolleet.

### **14. Urpolanjoen eteläranta II**

Lohikadulta pohjoiseen on varttuvaa harmaalepikkaa, jonka kasvillisuus on pääosin käenkaali-oravanmarjatyypin lehtoa. Pensasto on tiheää mm. punaherukkaa, tuomea, paatsamaa terttuseljaa ja pihlajaa. Talon kohdalla on järeä kuusi. Rannassa on tuulen kaatama koivu. Rannan läheinen kasvillisuus on suurruoholehtoa ja saniaislehtoa, jossa kasvaa mm. hiirenporrasta, rantaminttua, korpi-imarretta, huopahdaketta, rantamataraa, suo-orvokkia, terttuseljaa ja vehkaa. Rinteen alaosa on kaivettu matoja.

Rinne jatkuu käenkaali-mustikkatyypinä ja puustossa on varttuneita koivuja. Alikasvoksessa on harmaaleppää, koivua, tuomea ja katajaa. Puustossa on muutama varttunut mänty. Kasvillisuudessa on karhunputkea, käenkaalia, kultapiiskua ja sananjalkaa.



Urpolan luonnonsuojelualue. Urpolanlampi – Ristiinantie välinen alue. Mittakaava 1:2000

## **15. Lohikadun ja kävelytien välinen kulmaus**

Teiden väliin jää pieni puustoinen alue, jossa kasvaa harmaaleppää, terttuseljaa, jättitarta ja tuomea. Avoinna olevaa aluetta on niitetty. Länsireunalla on oja ja puhelinlinja.

## **16. Lohikadun itäpuolen rinne**

Lohikadulta itään luonnonsuojelualueeseen kuuluu jyrkkä rinne. Rinteessä on oja. Rinteessä kasvaa tuomea, terttuseljaa, nuorta vaahteraa, harmaaleppää, koivua ja raitaa. Rinne on puoliavoin ja siinä kasvaa puutarhakarkulaisia mm. tarhaukonhattua. Kasvillisuudessa vallitsee tuoreen ja kostean lehdon lajisto mm. vuohenputki, mesiangervo, maitohorsma ja muut suurruohot. Rinteen alaosassa on pajukkoa.

Joen laajentumassa on laajahko keltakurjenmiekkakasvusto, jonka lisäksi vedessä kasvaa mm. ulpukkaa ja rantapalpakkoa.

Jokilaajentuman pohjoisrinteellä on tieluiskat ja nuorta – varttuvaa harmaalepikkoa ja vuohenputkivaltaista kasvillisuutta.

## **17. Kävelysillan ja saunan välinen rinne**

Kävelysillalta koilliseen jokeen viettävä rinne on hyvin jyrkkä. Selännekadun puolella piha-alue ulottuu rantaan. Rinteen kasvillisuus on raivattuja alueita lukuun ottamatta pääosin käenkaali-mustikkatyyppejä. Jyrkillä rinteiden osilla kasvaa runsaana kangaskortetta. Kangaskortteen lisäksi rinteellä kasvaa mm. käenkaalia, vuohenputkea, nuokkuhelmiä, vaahteran vesoja ja keltamoita. Joen reunalla ja loivilla osilla kasvaa mm. hiirenporrasta, korpi-imarretta ja metsäalvejuurta. Rinteen puustossa on nuorta – varttuvaa harmaalepikkoa, vanhoja rauduskoivuja, isoja pihlajia, tuomea ja muutama vanha mänty. Harmaaleppäpötkelöitä ja maapuita on paikoin. Rannassa kasvaa tuomea ja harmaaleppää. Iso tuomi on romahtanut jokeen. Pihoilta on levinnyt idänkanukkaa. Lähellä saunaa kasvaa nuori vaahtera. Saunan yläpuolella on järeä koivu, josta osa on pystyssä ja siinä kasvaa taulakääpää.

## **18. Purokadun ja Myllyn piha-alueen välinen rinne**

Polun ja rannan välissä on harmaalepikkoa ja koivua ja tuomea. Lisäksi rinteellä kasvaa pihlajaa, terttuseljaa, vadelmaa, nokkosta hiirenporrasta ja maitohorsmaa. Rinne on pääosin tuoretta lehtoa. Myllyn piha-alue ja nouseva rinne on lähinnä tuoretta lehtoa. Puustossa on varttuvaa koivua ja harmaaleppää. Kentän reunalla kasvaa iso koivu. Taimina ja vesoina kasvaa mm. pihtaa, vaahteraa, tuomea ja haapaa. Kasvillisuuteen on vaikuttanut piha-alueen läheisyys ja polut.

Rannassa kasvaa kapeahkona vyönä suurruoholehdon ja saniaislehdon kasvillisuutta mm. korpikaislaa rentukkaa, hiirenporrasta, mesiangervoa, rönsyleinikkiä, kurjenjalkaa, vehkaa, korpikastikkaa, rantakukkaa ja terttualpia.

Vedessä kasvaa keltakurjenmiekkää ja ulpukkaa. Vedessä on paikoin kaatuneita puita.

## **19. Myllytuvan alue**

Myllytuvan piha-alueen kasvilajisto on tavanomaista piha- ja piennarlajistoa.

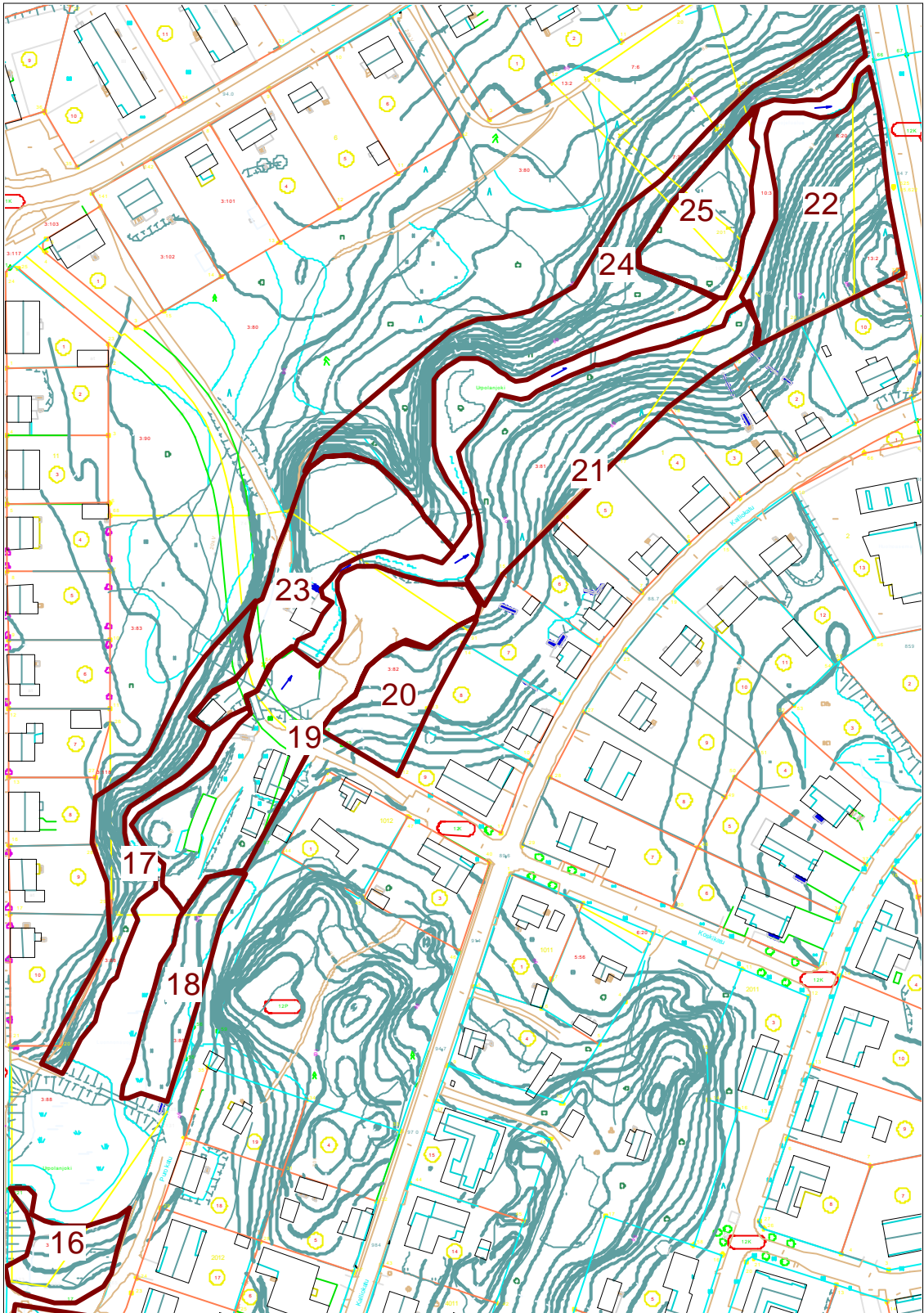
Kosken itäpuolella on aikanaan kaivettu tasanne, jossa kasvaa varttunutta harmaaleppää, isokokoisia isotuomipihlajia. Kasvillisuus on tuoretta lehtoa, jossa kasvaa mm. nokkosta, rönsyleinikkiä, ojakellukkaa ja vuohenputkea. Puustoa ja pensaita on raivattu ja alueelle on leviämässä jättipalsami.

Koskijakson rannassa on niukasti rantakasveja mm. rantaminttua, luhtalitukkaa, hiirenporrasta.

Altaassa kasvaa ratamosarpiota, rantapalpakkoa, ulpukkaa, Luhtalitukkaa ja isovesitähteä. Altaan reunalla kasvaa piennarlajistoa mm. leskenlehteä, peltovalvattia, koiranheinää, juolavehnää ja nokkosta.

## **20. Koskikadun itäpuolinen rinne**

Rinteessä kasvaa varttunutta mäntyä, varttuvaa koivua ja alikasvoksena pihlajaa, harmaaleppää ja vaahteraa. Lisäksi rinteessä on lehtikuusi ja vanha koivu. Kasvillisuus on osin kulunutta, lajistossa mm. käenkaalia, kultapiiskua, sarjakeltanoa, metsälauhaa, puolukkaa ja ahomansikkaa. Pohjoisrinteellä on järeitä mäntyjä, isoja tuomia ja koivua. Puuston alla on paikoin lähes kasvitonta.



Urpolan luonnonsuojelualue. Urpolanlampi – Ristiinantie välinen alue. Mittakaava 1:2000



## **21. Kalliokadun puoleinen rinne**

Luonnonsuojelualue rajautuu piha-alueisiin. Rinne on paikoin jyrkkä ja kasvillisuus on käenkaali-mustikkatyyppejä ja käenkaali-oravanmarjatyypin lehtoa. Rinteessä kasvaa vanhoja tervaleppiä ja harmaaleppiä ja isoja tuomia. Tuomet ja terttuseljat muodostavat tiheitä rytöjä. Lisäksi rinteellä kasvaa koiranheittä, vadelmaa, korpi-imarretta, metsäalvejuurta, vaahteraa, punaherukkaa, vuohenputkea, keltanoa, karhunköynnöstä sekä jättipalsamia. Harmaaleppöpököitä ja maapuita on paikoin.

Ylärinteellä on tasanne, jossa rakennuksen pohja. Aluetta on raivattu ja tasanteella kasvaa mm. kevätesikkoa, lehtoakileijaa, vuohenputkea, nokkosta ja vadelmaa.

Joen rannassa, sillan vieressä on lähde, jossa on rengas ja kansi.

Alarinteellä ja joen partaalla kasvaa vanhoja kuusia, siperianpihta, harmaaleppää, vanha mänty, nuori metsälehmus ja isoja pihlajia. Rinteessä on paikoin hiirenporrasta. Kasvillisuus on osin kulunutta.

Osa-alueen itäosassa on puoliavoin alue, jossa kasvaa riukuvaahteraa, harmaaleppää. Rinteessä on portaat. Matalahko rantatasanteella kasvaa mm. rantalemmikkiä, vehkaa, rantamataraa, rantaminttua ja rentukkaa.

## **22. Ristiinantien läheinen kulma**

Jyrkällä rinteellä kasvaa järeitä mäntyjä ja koivuja, isoja tuomia ja harmaaleppää. osa tuomista on romahtanut. Rinne on pääosin käenkaali-mustikkatyyppejä ja rannan tuntumassa paikoin saniaislehtoa. Ylärinteellä varttuneen männikön alla on runsaasti pihlajaa. Kasvillisuus on muutoin niukkaa.

Rannassa kasvaa kapealti keltakurjenmiekkää, hiirenporrasta, korpi-imarretta, lehtovirmajuurta, vehkaa ja rentukkaa.

## **23. Mylly**

Rakennettua aluetta ja piha-aluetta. Luonnonsuojelualueelle tulevan polun itäpuolella on jyrkkä rinne. Rinteessä kasvaa terttuseljaa, harmaaleppää, tuomea, pihlajaa ja järeitä kuusia ja mäntyjä. Rinteessä on mäntykelo.

Rinteen itäpuolella on vanha allas, jossa kasvaa nuorta haapaa. Kasvillisuus on rehevää mm. keltakurjenmiekkää, kotkansiipeä, rentukkaa, karhunputkea, nokkosta hiirenporrasta. Puustoa ja pensaita on osin raivattu.

Polun ja joen välissä kasvaa raitaa, harmaaleppää, koivua ja vanhoja tervaleppiä. Rannassa on myös siperianlehtikuusi. Pensaita ja harmaaleppiä on raivattu.

## **24. Joen pohjoisranta III**

Rinteet ovat jyrkkiä. Rinteellä kasvaa järeitä mäntyjä, harmaaleppää, koivua, varttuneita kuusia, isoja pihlajia ja riukuvaahteraa sekä tuomea. Rinteen yläosassa on muutamia kontortamäntyjä. Viimeiseltä kävelysillalta itään rinne on hieman loivempi ja siinä kasvaa järeitä kuusia ja mäntyjä. Rinteen itäosassa, lähellä kivisiltaa on puustossa runsaasti nuorta vaahteraa ja runsaasti tuomea. Ylärinteellä on pienen rakennuksen kivijalka. Rinteiden kasvillisuus on pääosin käenkaali-mustikkatyyppejä. Kangaskortteen lisäksi muuta kasvillisuutta on paikoin melko niukasti. Paikoin kasvillisuus on metsäkastikkavaltaista.

Joen reunalla kasvaa mm. hiirenporrasta, korpi-imarretta, rantanenättiä, rantayrttiä, rantaminttua. Jokeen on kasautunut saareke, jossa kasvaa tervaleppää ja harmaaleppää, tuomivesaa, punaherukkaa, nokkosta, mesiangervoa, rentukkaa, keltakurjenmiekkää, rantakukkaa ja muita joen rantakasveja.

## **25. Joen pohjoisranta IV**

Jyrkän rinteiden ja joen välissä on muuta rinnettä tasaisempi alue. Kumpareella kasvaa kaksihaarainen järeä vaahtera, nuorta vaahteraa, harmaaleppää, tuomea, punaherukkaa, vadelmaa, terttuseljaa, lehtokuusamaa, pari koivua ja runsaasti vaahteravesaa. Alueella on tuomiryttöä ja muutama leppäpökö. Kasvillisuus on pääosin saniaislehtoa.

## LÄHDEVIITTEET

- Etelä-Savon ympäristökeskus 2000: Urpolanjokilaakson luonnonsuojelualan hoitosuunnitelma. Dnro 05000L0705-252.
- Mikkelin kaupunki 1988: Mikkelin kaupungin kasvi- ja eläinlajistosta. Mikkelin kaupunki, ympäristönsuojelulautakunta.
- Mikkelin kaupunki 2004: Urpolan luonnonsuojelualan käyttö- ja hoitosuunnitelma vuosille 2005 -2014. – moniste. Mikkelin kaupunki, ympäristöpalvelut.
- Rassi, P., Alanen, A., Kanerva, T. & Mannerkoski, I. (toim.) 2001: *Suomen lajien uhanalaisuus 2000*. Uhanalaisten lajien II seurantatyöryhmän mietintö. – Ympäristöministeriö ja Suomen ympäristökeskus, Helsinki. 432 s.
- Sierla, L., Lammi, E., Mannila, J. & Nironen, M. 2004: Direktiivilajien huomiointi suunnittelussa. – *Suomen ympäristö* 742:1–113.
- Ympäristösuunnittelu Enviro Oy 2006: Mikkelin Pitkäjärven alueen liitoravat 2006. –moniste. Kaakkois-Suomen tiepiiri.

## **Liite 1. Urpolanjoen luonnonsuojelualan linnusto**

### **Pitkäjärven ja Urpolanlammen välisen osan parimääräarviot**

	Parimäärä
peippo	1
pajulintu	3
harmaasieppo	1
räkättirastas	2
punakylkirastas	1
mustarastas	1
lehtokerttu	2
mustapääkerttu	1
kalalokki	1
sinisorsa	1
rautiainen	1

### **Urpolanlammen ja Ristiinantien välisen osan parimääräarviot**

	Parimäärä
peippo	6
pajulintu	5
harmaasieppo	1
räkättirastas	5
punakylkirastas	3
lehtokerttu	3
mustapääkerttu	1
sinisorsa	2
sinitiainen	1
talitiainen	2
varis	1
kirjosieppo	1
punarinta	3
viitakerttunen	1
pikkutikka	1